

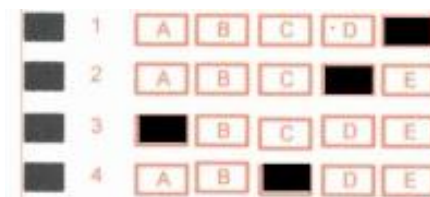
MUNICÍPIO DE SALTINHO
ESTADO DE SANTA CATARINA
PROCESSO SELETIVO 001/2018
20 DE JANEIRO DE 2019

FARMACEUTICO

INSTRUÇÕES

Este Caderno de Questões contém 20 questões, constituídas com cinco opções (A, B, C, D, E) e uma única resposta correta. Em caso de divergência de dados e/ou de defeito no Caderno de Questões, solicite providências ao fiscal de sala.

Você receberá o Cartão Resposta, no qual serão transcritas as respostas do Caderno de Questões, com caneta esferográfica de tinta azul ou preta, de acordo com as orientações de preenchimento abaixo:



Após o preenchimento do Cartão Resposta com as respostas do Caderno de Questões, o candidato deverá assinar o mesmo.

Durante a realização das provas é vedado:

- a) consultar livros, códigos, manuais, impressos ou quaisquer anotações ou equipamentos eletrônicos;
- b) a comunicação entre os candidatos;
- c) ausentar-se da sala sem a companhia de um fiscal;
- d) a ingestão de alimentos e bebidas, com exceção de água acondicionada em embalagem plástica transparente sem rótulos e/ou etiquetas;
- e) entregar a prova e o cartão resposta antes de decorrida 45 (quarenta e cinco) minutos do seu início.
- f) o uso de relógio de qualquer tipo e aparelhos telefônicos, qualquer equipamento elétrico ou eletrônico, bonés, chapéus e porte de qualquer tipo de arma.

A interpretação das questões é parte integrante da prova, não sendo permitido aos fiscais de sala auxiliar na interpretação.

A saída da sala de prova, com a entrega do Caderno de Questões e Cartão Resposta, somente será permitida depois de transcorrido 45 minutos do início da mesma.

Ao concluir a prova e o preenchimento do Cartão Resposta, entregue o Caderno de Questões e o Cartão Resposta ao fiscal de sala. A não entrega de qualquer um dos itens especificados acima, implicará na eliminação do candidato do Processo Seletivo.

O tempo de duração total da prova é de uma hora e trinta minutos (1:30) horas, incluído o tempo para preenchimento do Cartão Resposta.

O candidato poderá anotar suas respostas no gabarito disponível na última página do caderno de questões para conferir com o gabarito oficial.

Os 3 últimos candidatos ao terminarem a prova deverão permanecer juntos em sala para, juntamente com os fiscais de sala assinar a folha ata, o verso dos cartões respostas, o lacre dos envelopes que guardarão os Cartões Resposta e os Cadernos de Questões.

A desobediência a qualquer uma das determinações constantes do Edital de Processo Seletivo, do presente Caderno de Questões e de preenchimento do Cartão Resposta, implicará na eliminação do candidato do Processo Seletivo.

BOA SORTE.

Português

01 - "Os olhos de menina e a boca circulados de brilho." Em relação à palavra sublinhada na frase anterior:

- a) Está empregada erroneamente no plural.
- b) É uma locução adverbial de intensidade.
- c) A concordância está correta, pois o adjetivo vem posposto aos substantivos.
- d) Deveria estar empregada no feminino e não no masculino plural.
- e) Há erro de concordância, pois o adjetivo deveria vir anteposto aos substantivos.

02 - Em relação à colocação pronominal:

- 1-A menina nunca lhe mandou bilhetes.
- 2-Depois a apresentação, mande-lhe um abraço.
- 3-Viram a ex mandar-lhe uma carta.

- a) Somente 1 está correta.
- b) Todas estão corretas.
- c) Somente 2 está correta.
- d) Somente 3 está correta.
- e) Somente 1 e 2 estão corretas.

Tirinha para as questões 03 a 05:



Disponível em: www.todamateria.com.br Acesso:04/01/2019.

03 - Em relação a frase expressa no primeiro quadrinho:

- a) a mulher usou uma zeugma para expressar a ordem.
- b) a mulher usou uma figura de pensamento para expressar sua opinião.
- c) a mulher usou uma onomatopeia para expulsar o cão.
- d) a mulher usou uma redundância para reforçar a ordem dada ao animal.
- e) a mulher usou uma exclamação para enxotar o bichinho.

04 - "Saia para fora, Rex!" O uso da vírgula está correto em todas as assertivas, exceto em:

- a) A cebola, a salsa e o pimentão são ótimos para preparar uma boa comida.

- b) Olha, Fernanda, você poderia me comprar alguns pães.
- c) Enquanto a professora escrevia, Fábio fazia suas gracinhas.
- d) O bilhete, Rute o trazia no bolso da calça.
- e) A chuva veio tão forte, que destruiu todas as flores do jardim.

05 - “*Ela te enxotou...*” Com frequência palavras são grafadas erroneamente em textos e mensagens por apresentarem o mesmo fonema. Aponte a alternativa que utiliza pelo menos uma palavra utilizando incorretamente a letra em destaque:

- a) caxumba – caixão - bruxa
- b) enxerto – praxe - enxugar
- c) mexilhão – enxumaçar - roxo
- d) enxame – capixaba - almoçarifado
- e) faxina – graxa - desleixo

Matemática

06 - Em uma caixa há 47 bolinhas, verdes e azuis. Se tivesse mais uma verde teria o dobro do número de bolinhas azuis. Quantas bolinhas azuis tem na caixa.

- (a) 14.
- (b) 15.
- (c) 16.
- (d) 17.
- (e) 18.

07 - Um técnico ao configurar o controle de entrada de um edifício por senha constatou que só poderia usar os algarismos 0, 1, 2, 4, 5, 6, 8, 9 e a senha deverá conter 4 algarismos distintos. Quantas senhas podem ser feitas?

- (a) 1680
- (b) 460.
- (c) 360.
- (d) 1520
- (e) 840.

08 - Os polinômios $x^2 + 16x + 64$ e $x^2 - 16x + 64$. Qual é o produto da forma fatorada desses polinômios.

- (a) $(x^2 + 16x + 64) \cdot (x^2 - 16x + 64)$
- (b) $(x + 8)^2 \cdot (x - 8)^2$
- (c) $(x + 8) \cdot (x - 8)^2$
- (d) $(x + 8)^2 \cdot x - 8$
- (e) $x + 8^2 \cdot (x - 8)^2$

09 - Um projetista desenha um triângulo em uma folha na proporção 1:100 e suas medidas perpendiculares medem 12cm e 16cm, esse desenho representa um terreno real e pretende-se cerca-lo com 6 fios de arame. Qual a metragem de arame a ser utilizado em metros?

- (a) 300m.
- (b) 50m.

- (c) 288m.
- (d) 133m.
- (e) 212m.

10 - Pretende-se construir uma piscina de forma retangular e que apresente as seguintes medidas 4,5m de largura por 6,8m de comprimento e com uma profundidade que varia de 1,2m a 2,0m. Que volume de água é necessário para encher totalmente essa piscina?

- (a) 72,24m³.
- (b) 34,34m³.
- (c) 63,34m³.
- (d) 48,96m³.
- (e) 12,16m³.

Conhecimentos Específicos

11 - O Componente Especializado da Assistência Farmacêutica (CEAF) é um programa instituído pelo Ministério da Saúde para fornecimento de medicamentos de alto custo, geralmente de uso contínuo, utilizados em nível ambulatorial no tratamento de doenças crônicas e raras. Os recursos financeiros são independentes dos destinados aos medicamentos da assistência básica. Os processos são abertos individualmente e analisados por comissão. Considerando os medicamentos padronizados no CEAF, é correto afirmar.

- a) Abatacepte é um medicamento padronizado no CEAF para tratamento de artrite reumatóide e artrite psoriática.
- b) No âmbito do CEAF, o medicamento rituximabe está padronizado somente para o tratamento de artrite reumatóide.
- c) O medicamento topiramato está padronizado, no CEAF, para tratamento de epilepsia e enxaqueca.
- d) Tenofovir está disponível no âmbito do CEAF para tratamento de hepatite B e C.
- e) Todas as alternativas anteriores estão incorretas.

12 - Sobre os medicamentos fitoterápicos padronizados na RENAME, atualizada em 2017, é incorreto afirmar:

- a) Os medicamentos fitoterápicos estão padronizados no Componente Básico da Assistência Farmacêutica.
- b) Estão padronizados medicamentos fitoterápicos na forma de droga vegetal seca, para preparo por infusão ou decocção.
- c) A aroeira (*Schinus terebinthifolia* Raddi), a hortelã (*Mentha x piperita* L.) e a babosa (*Aloe vera* (L.) Burm. f.) são exemplos de fitoterápicos padronizados pela RENAME 2017.
- d) O plantago (*Plantago ovata* Forssk.) está padronizado na forma de pó para dispersão oral e o salgueiro, na forma de comprimido, elixir e solução oral.
- e) A cáscara-sagrada (*Rhamnus purshiana* DC.) é um exemplo de medicamento fitoterápico padronizado na RENAME.

13 Sobre a atualização da RENAME (Relação Nacional de Medicamentos Essências) publicada em 2017, é correto afirmar:

- a) O medicamento adefovir, que estava padronizado no componente estratégico para tratamento de Hepatite B, foi excluído da RENAME.
- b) Os medicamentos telaprevir e boceprevir, utilizados no tratamento de hepatite C, foram excluídos da RENAME.
- c) O medicamento ceftriaxona foi incluído no componente estratégico para tratamento de sífilis e gonorreia resistentes à ciprofloxacina.
- d) Apixabana foi padronizada no componente especializado para prevenção de eventos tromboembólicos em pacientes com fibrilação atrial.
- e) Todas as alternativas estão corretas.

14 Sobre os medicamentos diuréticos, assinale a alternativa correta:

I) Os efeitos adversos mais comuns dos diuréticos tiazídicos são hiperuricemia e aumento de crises de gota e hipopotassemia.

II) Diuréticos tiazídicos e de alça aumentam os níveis séricos de lítio.

III) Espironolactona, triantereno e indapamida são exemplos de diuréticos poupadores de potássio.

- a) Somente I está correta.
- b) Somente I e II estão corretas.
- c) Somente I e III estão corretas.
- d) Somente II e III estão corretas.
- e) I, II e III estão corretas.

15 Sobre os medicamentos antiepilépticos, assinale (V) para verdadeiro e (F) para falso e, em seguida, assinale a sequência correta:

() Clobazam pode causar sedação dose-dependente, tolerância e síndrome de abstinência.

() Lamotrigina, carbamazepina e fenitoína podem causar discrasias hematológicas.

() Lamotrogina, clobazam, vigabatrina, levetiracetam e gabapentina estão padronizados no Componente Especializado da Assistência Farmacêutica para tratamento da epilepsia.

() O uso de ácido valproico deve ser evitado durante a gestação devido ao risco teratogênico.

() Em pacientes com transtornos do humor e de ansiedade, deve ser dada preferência a fármacos antiepilépticos com efeito estabilizador do humor, tais como ácido valproico, lamotrigina e carbamazepina.

- a) V, V, F, V, F.
- b) V, V, F, V, V.
- c) F, V, F, V, F.
- d) V, V, V, V, V.
- e) F, V, F, F,

16 No âmbito do SUS, de acordo com a Portaria GM/MS nº 204, de 29 de janeiro de 2007, as ações e os serviços de saúde estão alocados na forma de blocos de financiamento específicos, de acordo com seus objetivos e características. O bloco de financiamento para a Assistência Farmacêutica é constituído por três componentes: Básico, Estratégico e Especializado. Sobre os Componentes da Assistência Farmacêutica, é incorreto afirmar:

- a) O Componente Básico da Assistência Farmacêutica é constituído por uma relação de medicamentos e insumos farmacêuticos voltados aos principais agravos e programas de saúde da Atenção Básica, sendo seu financiamento responsabilidade dos três entes federados.
- b) O financiamento do Componente Estratégico é destinado à aquisição de medicamentos e insumos relacionados em programas estratégicos de saúde do SUS, para pessoas acometidas por tuberculose, hanseníase, malária, leishmanioses, doença de Chagas, cólera, esquistossomose, filariose, meningite, tracoma, micoses sistêmicas, bem como outras doenças decorrentes e perpetuadoras da pobreza.
- c) Através do Componente Estratégico são disponibilizados antivirais para o combate à influenza, antirretrovirais para tratamento de pessoas vivendo com HIV/AIDS e/ou hepatites, além de hemoderivados e pró-coagulantes, vacinas, soros e imunoglobulinas, além de insumos destinados ao combate do tabagismo e ao programa de alimentação e nutrição.
- d) No Componente Especializado o acesso aos medicamentos ocorre de acordo com critérios definidos em protocolos clínicos e diretrizes terapêuticas publicados pelo Ministério da Saúde.
- e) O Componente Especializado é uma das estratégias de acesso aos medicamentos no âmbito do SUS que busca garantir a integralidade do tratamento medicamentoso, em nível ambulatorial, para algumas situações clínicas, principalmente agravos crônicos, com custos de tratamento mais elevados ou de maior complexidade.

17 Sobre o medicamento talidomida e a legislação que regulamenta seu uso no país, é correto afirmar:

- I) A RDC 50 de 2015 atualizou as indicações previstas para tratamento com talidomida.
 - II) A RDC 11 de 2011 dispõem sobre o controle de talidomida e define que as unidades públicas dispensadoras e os prescritores do medicamento à base de Talidomida devem ser credenciados e cadastrados, respectivamente, pela autoridade sanitária competente.
 - III) A Notificação de receita de talidomida tem validade de 30 (trinta) dias, contados a partir da data de sua emissão.
- a) Somente I está correta.
 - b) Somente II está correta.
 - c) Somente III está correta.
 - d) Somente I e II estão corretas.
 - e) Somente II e III estão corretas.

18 Sobre os processos farmacocinéticos de absorção, distribuição, biotransformação e excreção, assinale a alternativa correta:

- a) A absorção por via intramuscular é geralmente rápida, havendo pronto início dos efeitos terapêuticos. É considerada mais segura do que a via intravenosa.
- b) A via intra-tecal é utilizada para administrar fármacos que não atravessam a barreira hematoencefálica, como alguns antimicrobianos.
- c) A biotransformação submete o fármaco a reações químicas, geralmente mediadas por enzimas, que o convertem em composto diferente do originalmente administrado.

- d) Fármacos que não são eliminados em proporção constante, mas sim em quantidade constante, têm farmacocinética de ordem zero. Para estes, quanto maior a concentração no plasma, maior a meia-vida, que é, pois, proporcional à dose.
- e) Todas as alternativas anteriores estão corretas.

19 Sobre os medicamentos antitrombóticos, assinale a alternativa correta:

- I) As propriedades farmacocinéticas mais previsíveis das heparinas de baixo peso molecular permitem sua administração num esquema posológico fixo ou ajustado com base no peso corporal, 1 ou 2 vezes/dia, por injeção subcutânea. Como essas heparinas têm efeito mínimo sobre os testes de coagulação *in vitro*, a monitorização não é efetuada rotineiramente.
 - II) O clopidogrel é um pró-fármaco com início lento de ação. A dose habitual é de 75 mg/dia, com ou sem dose de ataque inicial de 300 mg.
 - III) O efeito dos anticoagulantes orais leva até 3 dias para instalar-se completamente, pois depende do consumo dos fatores de coagulação já sintetizados. Por isso se inicia sua administração na vigência ainda da heparinização. As doses são monitorizadas por tempo de protrombina (TP), que avalia o funcionamento da via intrínseca da coagulação.
- a) Somente I está correta.
 - b) Somente II está correta.
 - c) Somente III está correta.
 - d) Somente I e II estão corretas.
 - e) Somente II e III estão corretas.

20 Sobre a Lei 8080 de 19 de setembro de 1990, que dispõe sobre as condições para a promoção, proteção e recuperação da saúde, a organização e o funcionamento dos serviços correspondentes e dá outras providências, é correto afirmar:

- a) Quando as suas disponibilidades forem insuficientes para garantir a cobertura assistencial à população de uma determinada área, o Sistema Único de Saúde (SUS) poderá recorrer aos serviços ofertados pela iniciativa privada.
- b) A participação complementar dos serviços privados será formalizada mediante contrato ou convênio, observadas, a respeito, as normas de direito público.
- c) As entidades filantrópicas e as sem fins lucrativos terão preferência para participar do Sistema Único de Saúde (SUS).
- d) Os serviços contratados submeter-se-ão às normas técnicas e administrativas e aos princípios e diretrizes do Sistema Único de Saúde (SUS), mantido o equilíbrio econômico e financeiro do contrato.
- e) Todas as alternativas estão corretas.