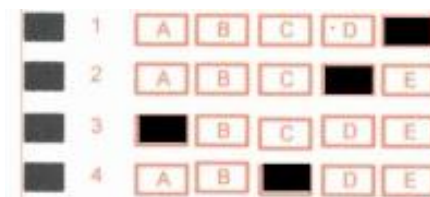


MEDICO VETERINARIO

INSTRUÇÕES

Este Caderno de Questões contém 20 questões, constituídas com cinco opções (A, B, C, D, E) e uma única resposta correta. Em caso de divergência de dados e/ou de defeito no Caderno de Questões, solicite providências ao fiscal de sala.

Você receberá o Cartão Resposta, no qual serão transcritas as respostas do Caderno de Questões, com caneta esferográfica de tinta azul ou preta, de acordo com as orientações de preenchimento abaixo:



Após o preenchimento do Cartão Resposta com as respostas do Caderno de Questões, o candidato deverá assinar o mesmo.

Durante a realização das provas é vedado:

- consultar livros, códigos, manuais, impressos ou quaisquer anotações ou equipamentos eletrônicos;
- a comunicação entre os candidatos;
- ausentar-se da sala sem a companhia de um fiscal;
- a ingestão de alimentos e bebidas, com exceção de água acondicionada em embalagem plástica transparente sem rótulos e/ou etiquetas;
- entregar a prova e o cartão resposta antes de decorrida 45 (quarenta e cinco) minutos do seu início.
- o uso de relógio de qualquer tipo e aparelhos telefônicos, qualquer equipamento elétrico ou eletrônico, bonés, chapéus e porte de qualquer tipo de arma.

A interpretação das questões é parte integrante da prova, não sendo permitido aos fiscais de sala auxiliar na interpretação.

A saída da sala de prova, com a entrega do Caderno de Questões e Cartão Resposta, somente será permitida depois de transcorrido 45 minutos do início da mesma.

Ao concluir a prova e o preenchimento do Cartão Resposta, entregue o Caderno de Questões e o Cartão Resposta ao fiscal de sala. A não entrega de qualquer um dos itens especificados acima, implicará na eliminação do candidato do Processo Seletivo.

O tempo de duração total da prova é de 3 (três) horas, incluído o tempo para preenchimento do Cartão Resposta.

O candidato poderá anotar suas respostas no gabarito disponível na última página do caderno de questões para conferir com o gabarito oficial.

Os 3 últimos candidatos ao terminarem a prova deverão permanecer juntos em sala para, juntamente com os fiscais de sala assinar a folha ata, o verso dos cartões respostas, o lacre dos envelopes que guardarão os Cartões Resposta e os Cadernos de Questões.

A desobediência a qualquer uma das determinações constantes do Edital de Processo Seletivo, do presente Caderno de Questões e de preenchimento do Cartão Resposta, implicará na eliminação do candidato do Processo Seletivo.

BOA SORTE.

Português

01 - "Os olhos de menina e a boca circulados de brilho." Em relação à palavra sublinhada na frase anterior:

- a) Está empregada erroneamente no plural.
- b) É uma locução adverbial de intensidade.
- c) A concordância está correta, pois o adjetivo vem posposto aos substantivos.
- d) Deveria estar empregada no feminino e não no masculino plural.
- e) Há erro de concordância, pois o adjetivo deveria vir anteposto aos substantivos.

02 - Em relação à colocação pronominal:

- 1-A menina nunca lhe mandou bilhetes.
- 2- Após a apresentação, mande-lhe um abraço.
- 3- Viram a ex mandar-lhe uma carta.

- a) Somente 1 está correta.
- b) Todas estão corretas.
- c) Somente 2 está correta.
- d) Somente 3 está correta.
- e) Somente 1 e 2 estão corretas.

Tirinha para as questões 03 a 05:



Disponível em: www.todamateria.com.br Acesso:04/01/2019.

03 - Em relação a frase expressa no primeiro quadrinho:

- a) a mulher usou uma zeugma para expressar a ordem.
- b) a mulher usou uma figura de pensamento para expressar sua opinião.
- c) a mulher usou uma onomatopeia para expulsar o cão.
- d) a mulher usou uma redundância para reforçar a ordem dada ao animal.
- e) a mulher usou uma exclamação para enxotar o bichinho.

04 - "Saia para fora, Rex!" O uso da vírgula está correto em todas as assertivas, exceto em:

- a) A cebola, a salsa e o pimentão são ótimos para preparar uma boa comida.

- b) Olha, Fernanda, você poderia me comprar alguns pães.
- c) Enquanto a professora escrevia, Fábio fazia suas gracinhas.
- d) O bilhete, Rute o trazia no bolso da calça.
- e) A chuva veio tão forte, que destruiu todas as flores do jardim.

05 - “*Ela te enxotou...*” Com frequência palavras são grafadas erroneamente em textos e mensagens por apresentarem o mesmo fonema. Aponte a alternativa que utiliza pelo menos uma palavra utilizando incorretamente a letra em destaque:

- a) caxumba – caixão - bruxa
- b) enxerto – praxe - enxugar
- c) mexilhão – enxumaçar - roxo
- d) enxame – capixaba - almojarifado
- e) faxina – graxa - desleixo

Matemática

06 - Em uma caixa há 47 bolinhas, verdes e azuis. Se tivesse mais uma verde teria o dobro do número de bolinhas azuis. Quantas bolinhas azuis tem na caixa.

- (a) 14.
- (b) 15.
- (c) 16.
- (d) 17.
- (e) 18.

07 - Um técnico ao configurar o controle de entrada de um edifício por senha constatou que só poderia usar os algarismos 0, 1, 2, 4, 5, 6, 8, 9 e a senha deverá conter 4 algarismos distintos. Quantas senhas podem ser feitas?

- (a) 1680
- (b) 460.
- (c) 360.
- (d) 1520
- (e) 840.

08 - Os polinômios $x^2 + 16x + 64$ e $x^2 - 16x + 64$. Qual é o produto da forma fatorada desses polinômios.

- (a) $(x^2 + 16x + 64) \cdot (x^2 - 16x + 64)$
- (b) $(x + 8)^2 \cdot (x - 8)^2$
- (c) $(x + 8) \cdot (x - 8)^2$
- (d) $(x + 8)^2 \cdot x - 8$
- (e) $x + 8^2 \cdot (x - 8)^2$

09 - Um projetista desenha um triângulo em uma folha na proporção 1:100 e suas medidas perpendiculares medem 12cm e 16cm, esse desenho representa um terreno real e pretende-se cerca-lo com 6 fios de arame. Qual a metragem de arame a ser utilizado em metros?

- (a) 300m.
- (b) 50m.
- (c) 288m.
- (d) 133m.
- (e) 212m.

10 - Pretende-se construir uma piscina de forma retangular e que apresente as seguintes medidas 4,5m de largura por 6,8m de comprimento e com uma profundidade que varia de 1,2m a 2,0m. Que volume de água é necessário para encher totalmente essa piscina?

- (a) 72,24m³.
- (b) 34,34m³.
- (c) 63,34m³.
- (d) 48,96m³.
- (e) 12,16m³.

Conhecimentos Específicos

11 – De acordo com o DECRETO Nº 9.013, DE 29 DE MARÇO DE 2017, podem realizar comércio internacional apenas os estabelecimentos de produtos de origem animal que funcionem sob qual dos serviços abaixo?

A – SISBI

B – SUASA

C – SIFINT

D – SIF

E – SIE

12 - A inspeção e a fiscalização de que trata o DECRETO Nº 9.013, DE 29 DE MARÇO DE 2017 serão realizadas nos estabelecimentos citados, com exceção da alternativa:

A - nos estabelecimentos que recebam o pescado e seus derivados para manipulação, distribuição ou industrialização.

B - nos estabelecimentos que extraiam ou recebam produtos de abelhas e seus derivados para beneficiamento ou industrialização.

C – nos estabelecimentos que recebam produtos de anelídeos para beneficiamento ou industrialização.

D - nos estabelecimentos que recebam, manipulem, armazenem, conservem, acondicionem ou expeçam matérias-primas e produtos de origem animal comestíveis e não comestíveis, procedentes de estabelecimentos registrados ou relacionados.

E - nos portos, aeroportos, postos de fronteira, aduanas especiais e recintos especiais de despacho aduaneiro de exportação.

13 – De acordo com a INSTRUÇÃO NORMATIVA 10, DE 3 DE MARÇO DE 2017, Regulamento Técnico do Programa Nacional de Controle e Erradicação da Brucelose e da Tuberculose Animal – PNCEBT, todas alternativas são testes para diagnóstico da Brucelose com exceção da alternativa:

A – Teste do Antígeno Acidificado Tamponado (AAT)

B - Teste do 2-Mercaptoetanol (2-ME)

C - Teste de Polarização Fluorescente (FPA)

D - Teste de Fixação de Complemento

E – Teste de Derivado Proteico Purificado

14 - De acordo com a INSTRUÇÃO NORMATIVA 10, DE 3 DE MARÇO DE 2017, Regulamento Técnico do Programa Nacional de Controle e Erradicação da Brucelose e da Tuberculose Animal – PNCEBT, qual alternativa está incorreta considerando a Tuberculose?

A - O teste da prega caudal não poderá ser utilizado em animais cuja finalidade seja a reprodução.

B – Para o Teste Cervical Simples o aumento da espessura da dobra da pele (ΔB) será calculado subtraindo-se da medida da dobra da pele setenta e duas horas, mais ou menos seis horas, após a inoculação, a medida da dobra da pele no dia da inoculação da tuberculina PPD bovina.

C - O teste de Fixação de Complemento será utilizado como teste confirmatório, realizado e interpretado setenta e duas horas, mais ou menos seis horas, após a inoculação.

D - Os testes de rotina para o diagnóstico de tuberculose são o teste cervical simples, o teste da prega caudal e o teste cervical comparativo, sendo que o último também é utilizado como teste confirmatório.

E - O Teste da Prega Caudal pode ser utilizado como teste de rotina exclusivamente na pecuária de corte.

15 – De acordo com a INSTRUÇÃO NORMATIVA Nº 4, DE 31 DE MARÇO DE 2000, ANEXO IV, o produto cárneo industrializado, obtido da emulsão de carne de uma ou mais espécies de animais de açougue, adicionados de ingredientes, embutido em

envoltório natural, ou artificial ou por processo de extrusão, e submetido a um processo térmico adequado é:

A – Linguiça

B – Salsicha

C – Salame

D – Copa

E – Bacon

16- A infecção humana ocorre mais frequentemente pela inalação de aerossóis, formados a partir da urina, fezes e saliva de roedores infectados.

Assinale a alternativa que corresponde à doença a qual a afirmativa acima se refere.

A - Hantavirose

B - Tuberculose

C - Leptospirose

D - Febre Maculosa

E - Febre do Nilo ocidental

17- As toxinfecções alimentares são enfermidades causadas pela ingestão de alimentos contaminados por micro-organismos e suas substâncias tóxicas, e constituem um importante problema sanitário. Os alimentos são excelentes substratos para o desenvolvimento de micro-organismos e se comportam como meios de cultura. Dentre as intoxicações alimentares, a botulínica possui posição de destaque em virtude das potentes toxinas produzidas pelo *Clostridium botulinum*. Frente ao exposto, é correto afirmar:

A - O *Clostridium botulinum* é um microrganismo aeróbio obrigatório e produz esporos.

B - O *Clostridium botulinum* é um microrganismo anaeróbio obrigatório e não produz esporos.

C - O *Clostridium botulinum* é um microrganismo anaeróbio obrigatório e produz esporos.

D - O *Clostridium botulinum* é um microrganismo aeróbio obrigatório e não produz esporos.

E - Somente alimentos de origem animal podem estar envolvidos em surtos causados pelo *Clostridium botulinum*.

18 - A toxoplasmose congênita causa síndrome com retinocorioidite, calcificações cerebrais, perturbações neurológicas e hidrocefalia. A infecção pós-natal normalmente apresenta quadro variando de subclínico as formas febris com adenopatia. A principal fonte de infecção para humano é produzida por fezes infectadas de:

A - felinos;

- B - pombos;
- C - canídeos;
- D - ratos;
- E - bovinos.

19- A globalização dos mercados torna a manutenção da saúde dos rebanhos fundamental para a preservação do patrimônio pecuário de nosso país. Atualmente o comércio internacional estabelece exigências sanitárias rígidas, que constituem obstáculos maiores do que as barreiras tarifárias. Um eficiente serviço de defesa sanitária funcionará atestando a qualidade da matéria prima e dos produtos, atuando como parceiro dos segmentos de exportação. Na última década, a epidemia de Encefalopatia Espongiforme Bovina - EEB, registrada no Reino Unido e em outros países europeus, causou enormes prejuízos ao setor pecuário, em consequência, principalmente, do elevado risco em relação à doença, que resultou em acentuada redução do consumo de carne bovina naquele continente. O Brasil tem como principais instrumentos para prevenir a introdução da doença:

- A - proibir a importação de ruminantes e seus produtos de países asiáticos;
- B - proibir a alimentação de ruminantes com proteína de origem animal;
- C - reutilizar na alimentação, apenas cama de frango, com resíduos da suinocultura;
- D - acelerar a putrefação de carcaças no campo ou incinerar;
- E - tratar animais doentes e vacinar os sãos para evitar disseminação.

20- Assinale a alternativa correta: São Zoonoses causadas por Bactérias, Vírus e Protozoários, respectivamente:

- A - Tétano, Eimeriose e Leptospirose.
- B - Brucelose, Anemia Infeciosa Equina e Mormo.
- C - Anemia Infeciosa, Mormo e Brucelose.
- D - Tuberculose, Cinomose e Eimeriose.
- E - Leptospirose, Raiva e Leishmaniose Visceral.