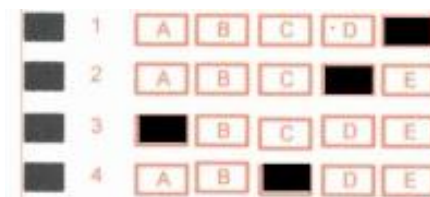


## SEGUNDO PROFESSOR DE TURMA

### INSTRUÇÕES

Este Caderno de Questões contém 20 questões, constituídas com cinco opções (A, B, C, D, E) e uma única resposta correta. Em caso de divergência de dados e/ou de defeito no Caderno de Questões, solicite providências ao fiscal de sala.

Você receberá o Cartão Resposta, no qual serão transcritas as respostas do Caderno de Questões, com caneta esferográfica de tinta azul ou preta, de acordo com as orientações de preenchimento abaixo:



Após o preenchimento do Cartão Resposta com as respostas do Caderno de Questões, o candidato deverá assinar o mesmo.

#### **Durante a realização das provas é vedado:**

- consultar livros, códigos, manuais, impressos ou quaisquer anotações ou equipamentos eletrônicos;
- a comunicação entre os candidatos;
- ausentar-se da sala sem a companhia de um fiscal;
- a ingestão de alimentos e bebidas, com exceção de água acondicionada em embalagem plástica transparente sem rótulos e/ou etiquetas;
- entregar a prova e o cartão resposta antes de decorrida 45 (quarenta e cinco) minutos do seu início.
- o uso de relógio de qualquer tipo e aparelhos telefônicos, qualquer equipamento elétrico ou eletrônico, bonés, chapéus e porte de qualquer tipo de arma.

A interpretação das questões é parte integrante da prova, não sendo permitido aos fiscais de sala auxiliar na interpretação.

A saída da sala de prova, com a entrega do Caderno de Questões e Cartão Resposta, somente será permitida depois de transcorrido 45 minutos do início da mesma.

Ao concluir a prova e o preenchimento do Cartão Resposta, entregue o Caderno de Questões e o Cartão Resposta ao fiscal de sala. A não entrega de qualquer um dos itens especificados acima, implicará na eliminação do candidato do Processo Seletivo.

O tempo de duração total da prova é de uma hora e trinta minutos(1:30) , incluído o tempo para preenchimento do Cartão Resposta.

O candidato poderá anotar suas respostas no gabarito disponível na última página do caderno de questões para conferir com o gabarito oficial.

Os 3 últimos candidatos ao terminarem a prova deverão permanecer juntos em sala para, juntamente com os fiscais de sala assinar a folha ata, o verso dos cartões respostas, o lacre dos envelopes que guardarão os Cartões Resposta e os Cadernos de Questões.

A desobediência a qualquer uma das determinações constantes do Edital de Processo Seletivo, do presente Caderno de Questões e de preenchimento do Cartão Resposta, implicará na eliminação do candidato do Processo Seletivo.

**BOA SORTE.**

## Português

01 - "Os olhos de menina e a boca circulados de brilho." Em relação à palavra sublinhada na frase anterior:

- a) Está empregada erroneamente no plural.
- b) É uma locução adverbial de intensidade.
- c) A concordância está correta, pois o adjetivo vem posposto aos substantivos.
- d) Deveria estar empregada no feminino e não no masculino plural.
- e) Há erro de concordância, pois o adjetivo deveria vir anteposto aos substantivos.

02- Em relação à colocação pronominal:

- 1-A menina nunca lhe mandou bilhetes.
- 2- Após a apresentação, mande-lhe um abraço.
- 3- Viram a ex mandar-lhe uma carta.

- a) Somente 1 está correta.
- b) Todas estão corretas.
- c) Somente 2 está correta.
- d) Somente 3 está correta.
- e) Somente 1 e 2 estão corretas.

Tirinha para as questões 03 a 05:



Disponível em: [www.todamateria.com.br](http://www.todamateria.com.br) Acesso:04/01/2019.

03 - Em relação a frase expressa no primeiro quadrinho:

- a) a mulher usou uma zeugma para expressar a ordem.
- b) a mulher usou uma figura de pensamento para expressar sua opinião.
- c) a mulher usou uma onomatopeia para expulsar o cão.
- d) a mulher usou uma redundância para reforçar a ordem dada ao animal.
- e) a mulher usou uma exclamação para enxotar o bichinho.

04 - "Saia para fora, Rex!" O uso da vírgula está correto em todas as assertivas, exceto em:

- a) A cebola, a salsa e o pimentão são ótimos para preparar uma boa comida.

- b) Olha, Fernanda, você poderia me comprar alguns pães.
- c) Enquanto a professora escrevia, Fábio fazia suas gracinhas.
- d) O bilhete, Rute o trazia no bolso da calça.
- e) A chuva veio tão forte, que destruiu todas as flores do jardim.

05) “*Ela te enxotou...*” Com frequência palavras são grafadas erroneamente em textos e mensagens por apresentarem o mesmo fonema. Aponte a alternativa que utiliza pelo menos uma palavra utilizando incorretamente a letra em destaque:

- a) caxumba – caixão - bruxa
- b) enxerto – praxe - enxugar
- c) mexilhão – enxumaçar - roxo
- d) enxame – capixaba - almoçarifado
- e) faxina – graxa - desleixo

## Matemática

6 - Em uma caixa há 47 bolinhas, verdes e azuis. Se tivesse mais uma verde teria o dobro do número de bolinhas azuis. Quantas bolinhas azuis tem na caixa.

- (a) 14.
- (b) 15.
- (c) 16.
- (d) 17.
- (e) 18.

7 - Um técnico ao configurar o controle de entrada de um edifício por senha constatou que só poderia usar os algarismos 0, 1, 2, 4, 5, 6, 8, 9 e a senha deverá conter 4 algarismos distintos. Quantas senhas podem ser feitas?

- (a) 1680
- (b) 460.
- (c) 360.
- (d) 1520
- (e) 840.

8 - Os polinômios  $x^2 + 16x + 64$  e  $x^2 - 16x + 64$ . Qual é o produto da forma fatorada desses polinômios.

- (a)  $(x^2 + 16x + 64) \cdot (x^2 - 16x + 64)$
- (b)  $(x + 8)^2 \cdot (x - 8)^2$
- (c)  $(x + 8) \cdot (x - 8)^2$
- (d)  $(x + 8)^2 \cdot x - 8$
- (e)  $x + 8^2 \cdot (x - 8)^2$

9 - Um projetista desenha um triângulo em uma folha na proporção 1:100 e suas medidas perpendiculares medem 12cm e 16cm, esse desenho representa um terreno real e pretende-se cerca-lo com 6 fios de arame. Qual a metragem de arame a ser utilizado em metros?

- (a) 300m.
- (b) 50m.

- (c) 288m.
- (d) 133m.
- (e) 212m.

10 - Pretende-se construir uma piscina de forma retangular e que apresente as seguintes medidas 4,5m de largura por 6,8m de comprimento e com uma profundidade que varia de 1,2m a 2,0m. Que volume de água é necessário para encher totalmente essa piscina?

- (a) 72,24m<sup>3</sup>.
- (b) 34,34m<sup>3</sup>.
- (c) 63,34m<sup>3</sup>.
- (d) 48,96m<sup>3</sup>.
- (e) 12,16m<sup>3</sup>.

## Conhecimentos Específicos

11. A Política Nacional de Educação Especial na Perspectiva Inclusiva tem como objetivo:

- a) O acesso e a participação dos estudantes com deficiência, transtornos globais do desenvolvimento e altas habilidades/superdotação nas escolas regulares.
- b) A participação, o acompanhamento e a aprendizagem dos estudantes com deficiência, transtornos globais do desenvolvimento e altas habilidades nas escolas regulares.
- c) A participação, o acompanhamento dos estudantes portadores de necessidades especiais nas escolas regulares.
- d) O acesso, participação e acompanhamento dos estudantes portadores de necessidades especiais nas escolas regulares.
- e) acesso a participação e a aprendizagem dos estudantes com deficiência, transtornos globais do desenvolvimento e altas habilidades/superdotação nas escolas regulares.

12 - De acordo com o Decreto 3.298 da legislação brasileira, artigo 3º, considera-se deficiência:

- a) Perda de um ou mais segmentos do corpo humano, acarretando o comprometimento das funções físicas.
- b) Alterações funcionais motoras, físicas e psicológicas que interferem a vida do ser humano impossibilitando seu pleno desenvolvimento.
- c) Toda perda ou anormalidade, de uma estrutura ou função psicológica, fisiológica ou anatômica que gere incapacidade para o desenvolvimento de atividade dentro do padrão considerado normal para o ser humano.

- d) Restrição física e sensorial que limita a capacidade funcional de exercer atividades essenciais da vida diária.
- e) Comprometimento das funções físicas e mental influenciando significativamente na vida diária do ser humano.

13 - O conhecimento quanto a diversidade e a complexidade dos diferentes tipos de deficiência é um fator necessário ao professor para que possa definir estratégias de ensino que desenvolvam o potencial do aluno. Podemos definir como tipos de deficiência física:

- a) Homoplegia, Ostomia, Monoparesia, Paraplegia, Tetraplegia, Monoparegia, Ostosia, Paralisia Cerebral, Tetraparesia;
- b) Paralisia Cerebral, Hemiparesia, Monoparesia, Paraplegia, Amputação, Ostomia, Tetraplegia, Triplegia, Paraparesia, Monoplegia, Tetraparesia, Tritaparesia, Hemiplegia;
- c) Hemiplegia, Ostosia, Tetraparesia, Monoparesia, Ostomia, Hemiparesia, Tetraplegia, Amputação, Paraparesia;
- d) Paralisia Cerebral, Homoparesia, Monoplegia, Paraplegia, Amputação, Ostomia, Ostosia, Tetraplegia, Triplegia, Hemiplegia;
- e) Hemiplegia, Paralisia Cerebral, Ostosia, Homoparesia, Monoplegia, Tetraplegia, Triplegia, Paraparesia, Monoplegia, Tetraparesia, Tritaparesia, Hemiplegia;

14 A Declaração de Salamanca(1994) apresenta propostas, direções e recomendações da Estrutura de Ação em Educação Especial guiado pelos seguintes princípios:

- I. A escola deve adaptar-se as especificidades dos alunos;
- II. O ensino deve ser diversificado e realizado em espaço comum a todas crianças;
- III. Dependendo das diferenças individuais, a educação é direito para todos;
- IV. Algumas crianças que possuem dificuldade de aprendizagem podem ser consideradas com necessidades educativas especiais;

Estão corretas as seguintes afirmativas:

- a) I, II e III.
- b) II, III e IV.
- c) I, II e IV.
- d) I e II.
- e) Todas alternativas estão corretas.

15 Verificada a prática de ato infracional, a autoridade competente poderá aplicar ao adolescente portador de doença ou deficiência mental as seguintes medidas, de acordo com o Estatuto da Criança e do Adolescente:

- a) Obrigação de reparar o dano;
- b) Inserção em regime de semi-liberdade;
- c) Tratamento individual e especializado, em local adequado às suas condições;
- d) Internação em estabelecimento educacional;
- e) Prestação de serviço a comunidade;

16 Conforme a Constituição Federal, artigo 227, é assegurado aos portadores de deficiência física, sensorial ou mental:

- I. Programas de prevenção e atendimento especializado;
- II. Integração social do adolescente mediante o treinamento para o trabalho e a convivência;
- III. Facilitação do acesso aos bens e serviços coletivos, com a eliminação de preconceitos e obstáculos arquitetônicos;

Estão corretas as afirmativas:

- a) I, II e III.
- b) I e III.
- c) I e II.
- d) II e III.
- e) Todas incorretas.

17 Na organização das classes comuns, ao viabilizar a inclusão de alunos com necessidades especiais, não faz-se necessário prever:

- a) Temporalidade flexível do ano letivo.
- b) Professores das classes comuns e da educação especial capacitados e especializados.
- c) Avaliação pedagógica no final do ano letivo, para identificação de necessidade de educação especiais e eventual indicação a apoios pedagógicos adequados.
- d) Avaliação pedagógica no processo de ensino e aprendizagem.
- e) Condições para reflexão, ação e elaboração teórica da educação inclusiva.

18 Os serviços de apoio pedagógico especializado ocorrem no espaço escolar e envolvem professores com diferentes funções:

- a) Trabalho em equipe, abrangendo professores da classe comum e da educação especial. Pode contar com a colaboração de outros profissionais especializados, como psicólogos.
- b) Professor especializado, que suplementa e complementa o atendimento educacional realizado em classes comuns da rede regular de ensino.
- c) Serviço de orientação e supervisão pedagógica desenvolvida por professores especializados que fazem visitas periódicas às escolas para trabalhar.

- d) Profissionais especializados para apoiar alunos que apresentam sérios comprometimentos de comunicação e sinalização.
- e) Todas as afirmações acima estão corretas.

19 As escolas podem criar, em casos específicos, classes especiais, conforme a Lei de Diretrizes e Bases da Educação Nacional. Não refere-se a classes especiais:

- a) Sala onde o professor de educação especial utiliza métodos, técnicas, procedimentos didáticos e recursos pedagógicos especializados.
- b) Pode ser utilizada principalmente nas localidades onde não há oferta de escolas especiais.
- c) Espaço escolar onde o professor de educação especial, quando necessário, utiliza equipamentos e materiais didáticos específicos, conforme série/ciclo/etapa da educação básica.
- d) Grupo de alunos que apresentam dificuldades de aprendizagem não vinculadas a uma causa orgânica específica.
- e) Não deve-se compor classes especiais agrupando alunos com necessidades especiais relacionadas a diferentes deficiências.

20 Lev Vygotsky, psicólogo russo, denomina o caminho entre o que a criança consegue fazer sozinha e o que ela está perto de conseguir fazer com a mediação do professor de:

- a) Quociente de inteligência.
- b) Zona de Desenvolvimento Proximal.
- c) Estágio operatório-formal.
- d) Zona de Desenvolvimento Potencial.
- e) Zona de Desenvolvimento Real.